

Refllet

Enghien
LES BAINS

MAGAZINE MUNICIPAL DES ENGHIENNOIS
Mai-Juin 2023 N°129

ACCESSIBILITÉ P.12
Grand angle

COMMUNICATION CAHIER CENTRAL
La Ville vous consulte

SPORT P.30
Faites du Sport



***Le handicap à
bras-le-corps***
Des solutions pour chacun



Sommaire

N° 129 • MAI-JUIN

4

IMAGES DE VILLE

Concert dessiné, un moment de grâce
Les plaisirs de l'enfance, chasse aux œufs et carnaval

6

MA VILLE EN ACTION

Finances, un budget responsable
Jetée du lac, la ville soigne son patrimoine

8

TRAVAUX

Suivi des travaux en cours

12

GRAND ANGLE

Le handicap à bras-le-corps

24

DÉCRYPTAGE

La Maison Départementale de la Personne Handicapée

26

FAMILLES

Dispositifs, bons plans et sorties

28

SENIORS

Séjour, animations et plan canicule

30

SPORT

Événement "Faites du sport"

32

VISAGE D'ENGHIEN

Christian Mégrelis, L'œil sur Moscou

34

INFOS UTILES

36

TRIBUNES

38

AGENDA



Magazine de la Ville d'Enghien-les-Bains • Hôtel de ville • 57 rue du Général-de-Gaulle • 95880 Enghien-les-Bains • tél. : 01 34 28 45 46 • **Directeur de la publication** : Philippe Sueur • **Directrice de la communication** : Joëlle Athouel - Jathouel@enghien95.fr • **Rédaction** : Florence Brissieux - fbrissieux@enghien95.fr • **Maquette et conception graphique** : Samantha Paul • **Secrétariat de rédaction** : Catherine Esnoul • **Imprimeur** : Imprimerie RAS - 6 avenue de Tissonvilliers 95400 Villiers-le-Bel - Ce Reflet est imprimé sur du papier Couché moderne 100% PEFC avec des encres végétales • **Dépôt légal** : 3^{ème} trimestre 2023 • Retrouvez toute l'actualité de la ville sur enghienlesbains.fr et sa page Facebook
Pour toute annonce d'événements et pour recevoir le magazine, écrire à : reflet@enghien95.fr.





***Chères Enghiennoises,
chers Enghiennois,***

À la suite de la commission de l'accessibilité qui s'est réunie en mars dernier en présence des élus, des services et d'associations, j'ai souhaité que ce nouveau numéro de Reflet soit consacré à l'inclusion du handicap. Il s'agit d'informer nos habitants sur l'existence des dispositifs et des aménagements qui peuvent leur être utiles ou bien pour leurs proches. Une maladie, un accident peut tous nous invalider à un moment de notre vie. C'est pourquoi nous nous devons d'accompagner tous les Enghiennois, en particulier ceux ayant des besoins singuliers, que la "norme" voudrait définir comme "différents".

La sensibilité au handicap a toujours animé mon action municipale, alors que l'enjeu n'était pas tant reconnu comme central il y a encore une vingtaine d'années, à l'instar du développement durable qui ne mobilisait pas tous les Enghiennois. Aujourd'hui, agir pour une ville inclusive est devenue une évidence, partagée par l'ensemble de mon équipe municipale. Donner accès à la ville, à des actions, à des services n'est possible que par une prise de conscience collective et la mise en réseau de différents acteurs.

Ainsi à l'échelle d'Enghien-les-Bains nous sommes le relais départemental d'organismes essentiels, tels que la Maison Départementale de la Personne Handicapée. Nous nous devons également d'être des facilitateurs pour les associations qui pallient les manquements de l'État. Même si nous ne pouvons être parfaits, nous essayons d'être

***" La solidarité est
celle du regard sur
l'autre. "***

bons élèves grâce à des adaptations pratiques du quotidien, que ce soit sur la voirie, dans les bâtiments communaux, dans les crèches, les écoles, les activités extrascolaires, le sport ainsi que pour l'aide apportée aux administrés en situation de handicap dans leurs démarches. Cette sensibilité infuse l'ensemble de nos actions.

S'ouvrir à l'autre, dans sa différence, demande de l'effort, mais c'est toute la richesse de l'homme. C'est donner les conditions de développement à chacun. S'il est des inégalités, relevant du droit ou de l'économie qui peuvent être gommées par la loi, les différences que la nature inflige aux humains ne s'effacent pas. C'est de notre devoir que de faciliter la vie, faciliter l'accès à la différence exige une discrimination positive. La différence doit conduire à la reconnaissance de ses différences et les atténuer par la solidarité. La solidarité n'est pas toujours matérielle et monétaire, elle est celle du regard sur l'autre, elle est celle de l'humanisme.

**PHILIPPE SUEUR,
MAIRE D'ENGHIEN-LES-BAINS,
1^{er} Vice-président du Conseil départemental du Val-d'Oise**



©Guillaume Ison

Un moment de grâce

C'était le 31 mars dernier au Centre des arts. Une soirée hors norme qui a rassemblé l'Orchestre national de Metz Grand Est, et ses 70 musiciens et le pianiste Florian Noack. Tous étaient dirigés par la cheffe d'orchestre Lucie Leguay, sacrée Révélation à la 30^e cérémonie des Victoires de la Musique Classique 2023. Dans la salle, outre les belles notes de Grieg, l'attention des spectateurs se portait aussi sur le dessin. En effet, l'artiste peintre et illustrateur Stephane Torossian, et l'illustratrice et auteure de bande dessinée Giorgia Marras ont créé un dialogue entre images et mélodies de ce concert dessiné. Cet événement était co-produit par la Cité musicale-Metz, le Centre des arts d'Enghien-les-Bains et la Ville d'Angoulême, trois villes créatives UNESCO.



©Ville d'Enghien-les-Bains

Les plaisirs de l'enfance

Même si en avril on ne se découvre pas d'un fil, rien n'empêchera les enfants d'Enghien-les-Bains de profiter de belles activités ! Entre chasse aux œufs au parc Sainte-Jeanne avec le centre de loisirs des Cygnes et le carnaval de l'école maternelle de l'école Riet, ils ont pu s'amuser.

Finances : un budget volontaire et responsable

Le budget 2023, voté lors du dernier Conseil municipal, progresse par rapport à l'an passé grâce à l'intégration des résultats de 2022.

Il traduit l'ambition de l'équipe municipale pour la ville en matière de développement des investissements pour les écoles, la jeunesse et l'environnement. En optimisant les recettes, liées au retour de la pleine activité de la ville et de son attractivité, Enghien-les-Bains assure son avenir.

53,37M€

Fonctionnement

pour les services aux usagers (crèches, écoles, éducation sportive et culturelle, seniors, solidarité, sécurité, propreté, santé), ou encore les subventions allouées au Centre communal d'action sociale, à l'Office de tourisme et à de nombreuses associations.

83,4M€

le budget primitif
2023

30,03M€

Investissement

Pour entretenir et équiper la ville (travaux de voirie, sécurité, aménagement du territoire, agrandissement des infrastructures liées à l'éducation, protection de l'environnement)

18,6M€
d'équipements
nouveaux

10,2M€ environnement (entretien des espaces verts, de la voirie, des sources, de l'éclairage public et autres aménagements urbains)



7,4M€ éducation et enfance (écoles, accueils de loisirs, crèches et restauration scolaire)

0,9M€ jeunesse et sport (salles de sport et gymnases, école de voile, multisport, structures jeunesse)



3 questions à ...

Sophie Merchat, adjointe au Maire, en charge des finances et de la politique de l'École de Musique et de Danse.



Pourquoi les investissements sont-ils plus importants en 2023 ?

Après une forte dégradation due à la crise sanitaire, nous avons retrouvé une dynamique financière saine, grâce à des recettes exceptionnelles en 2022, le solde de la compensation de l'État liée au Covid et à la maîtrise de notre budget. Cette bonne capacité financière nous permet d'intensifier nos dépenses en matière d'équipements avec pour priorité l'éducation, la jeunesse et l'environnement, et ce sans recourir à l'emprunt. L'année 2023 nous permet de finaliser nos chantiers et donner un coup d'accélérateur à notre politique d'économies d'énergie. L'utilisation des LED et des détecteurs de présence sur l'éclairage public représentent ainsi des dépenses utiles car elles permettent d'économiser de l'électricité et de réduire notre facture énergétique. De même, nous allons installer des sondes dans tous les bâtiments communaux pour mieux comprendre leur fonctionnement thermique. Grâce aux données collectées, nous pourrons faire les aménagements nécessaires pour moins dépenser en chauffage ou en climatisation. Sur l'environnement, nous poursuivons

notre virage vers une gestion encore plus écologique des espaces verts et de replantation des arbres.

Comment la municipalité envisage-t-elle l'avenir ?

Nos marges de manœuvre nous permettent d'aborder l'année sereinement mais tout en restant très prudents.

C'est un budget pour une ville plus verte, plus solidaire, plus sûre et plus attractive.

Compte tenu du contexte national et international, il est fort probable que les finances se dégraderont au fil du temps. C'est pourquoi la Ville a décidé d'investir de manière conséquente tant qu'elle en a la capacité. L'objectif est de pérenniser la qualité des services publics et de promouvoir le territoire au service des Enghiennois, par un aménagement durable et responsable. La constitution de réserves foncières est une manière d'épargner et de financer les grands projets, comme les chantiers en cours à l'école Raoul Riet et aux Cygnes sur des parcelles acquises par la

Ville dans les années 2000, et même pour le futur Cœur de Ville. C'est un budget pour une ville plus verte, plus solidaire, plus sûre et plus attractive.

Comment la Ville gère-t-elle ses dépenses au vu de l'inflation ?

L'inflation et la hausse du prix de l'énergie ont effectivement un impact sur nos dépenses, avec notamment une augmentation d'1,3 millions d'euros en énergie et les autres dépenses à caractère général comme la restauration scolaire, par exemple en hausse de 30%. Les marchés publics sont indexés sur l'énergie et l'inflation. En parallèle, notre participation au Fonds de Solidarité des communes de la région Île-de-France s'est accrue de manière significative, de l'ordre d'1,8 millions d'euros. La priorité donnée à la maîtrise de nos dépenses de fonctionnement a permis de régénérer notre autofinancement et de réduire considérablement notre endettement. Avec une dette de 458 euros par habitant, notre capacité de désendettement est de 4 mois, ce qui est exceptionnellement faible pour une commune de notre strate démographique.



Jetée du lac : la ville soigne son patrimoine

Chaque année, le chantier de restauration de la jetée progresse par tranche. Des travaux délicats en raison de sa configuration : l'édifice est suspendu au-dessus du lac, amarré au quai (alignement des platanes) par des poutres et supporté par des poteaux, sur lesquels s'élèvent les candélabres.

C'est un édifice de 1910, construit en encorbellement au-dessus du lac. Il est restauré progressivement depuis 2012 par sections de 200 à 400m² afin de renforcer et sécuriser la structure. Le chantier consiste à mettre à nu la structure porteuse pour déterminer l'état de chacune des poutres. Celles dégradées, fragilisées, sont démolies à la main, au marteau piqueur. Chaque poutre pèse une douzaine de tonnes. De nouvelles poutres sont construites, plus légères (environ 5 tonnes), plus nombreuses et mieux réparties afin d'augmenter la capacité de portance de l'ouvrage tout en allégeant l'édifice.

Une fois les poutres refaites, au moyen de coffrages en bois dans lesquels le béton est coulé sur une ossature métallique, des bacs en acier sont posés par-dessus. Ces bacs accueillent ensuite la future

dalle en béton, recouverte par une couche d'étanchéité en bandes asphaltées, elle-même revêtue par un asphalte de finition destiné à recevoir la circulation des piétons.

À l'occasion de ces travaux, la Ville remplace la vanne de la Pêcherie, un ouvrage centenaire permettant la gestion du niveau du lac en déversant, si nécessaire, le surplus d'eau dans le ru d'Ormesson.

L'ensemble des travaux s'achèveront en juin, à temps, pour la préparation des festivités estivales programmées sur la jetée.

731 000€
coût des travaux 2023

7^e Tranche de rénovation
depuis 2012

90 Poutres
transversales

70 Piliers de soutien
de l'ouvrage





Plus de verdure dans le square Villemessant

Face aux risques de sécheresse, il faut renaturer la ville, la rendre plus perméable afin que les eaux de pluie s'infiltrent dans les terres. C'est tout l'objectif du chantier réalisé au square Villemessant, du côté de la rue du Docteur Leray. Dans cette section très minérale, les équipes ont créé de nouveaux espaces verts de pleine terre. La dalle où sont situés les équipements sportifs a été reprofilée pour que les eaux pluviales s'écoulent vers les plantations.

La ville en mouvement

CHANTIER D'AGRANDISSEMENT

École maternelle Raoul Riet

La réhabilitation de la Villa Bleue avance avec la reconstruction des planchers, étage par étage pour garantir la stabilité du bâti. Dans l'extension, le 1^{er} étage est édifié et l'étanchéité des toitures-terrasses est en cours.



ENTRETIEN DES ÉQUIPEMENTS SCOLAIRES

École Ormesson

De nouveaux buts multisports (foot, hand, basket) ont été mis en place et la signalétique au sol repeinte pour plus de visibilité pour les activités sportives.



MODERNISATION DU RÉSEAU D'ÉLECTRICITÉ

Rues Gaston Israël, du Départ et Blanche

Des travaux de renouvellement du réseau basse tension et haute tension sont en cours jusqu'au 30 juin.



RÉNOVATION DES BANCS

Villa du lac

Les anciens bancs du jardin de l'Hôtel de Ville sont actuellement en cours de restauration par les menuisiers de la ville. Ils seront repositionnés dans le jardin de la Villa du Lac.



AMÉNAGEMENT D'UN ACCUEIL DE LOISIRS

École des Cygnes

La préparation du chantier a débuté pour défricher le terrain. Une clôture a été mise en place pour protéger la lisière, identifiée comme une zone de refuge écologique.





RÉNOVATION DE L'ÉCLAIRAGE PUBLIC

Rue George Sand

Les travaux de modernisation du réseau haute tension de l'éclairage public se poursuivent pour simplifier et fiabiliser le réseau d'alimentation.



RENFORCEMENT DE L'ACCESSIBILITÉ

Rue du Général de Gaulle

Devant le cinéma, les pavés du trottoir ont été remplacés fin avril par des dalles en granit. Ce matériau est plus adapté aux déplacements notamment des personnes dont la mobilité est réduite.



RÉNOVATION DES ESPACES VERTS

Établissement thermal

La réhabilitation complète des espaces verts, débutée en 2022, se poursuit autour de l'auditorium. Il s'agit de remplacer les tables de buis attaquées par la pyrale, notamment celles le long de la jetée et près du Kiosque des Roses. Près de l'auditorium et de la Source du Roy, de nouveaux plants de lavande, des agapanthes et des gauras ont pris place.



OPTIMISATION DES SOINS ORL

Thermes

De nombreux travaux ont été réalisés pour améliorer le confort des curistes et l'efficacité des soins. Suite à une intervention sur le forage de la source, les pompes ont été changées afin d'obtenir un meilleur débit de l'eau thermale. Un nouveau système UV a également été mis en place pour assurer une qualité optimale de l'eau.

Dans la salle de soins, 22 nouveaux bras viennent pour compléter les postes de soins encore non équipés. Ils optimisent la diffusion de l'eau thermale. La station peut désormais accueillir 42 curistes en même temps pour soigner leurs affections ORL à l'eau sulfurée.



AMÉNAGEMENT POUR LA PÊCHE

Berges ouest du lac

Un cheminement a été aménagé le long de la berge, près de l'école de pêche, pour permettre aux propriétaires d'accéder plus facilement à leurs barques et en toute sécurité.

EAUX DU LAC D'ENGHIEN : LE CHANTIER AVANCE

En amont du lac, aux Cressonnières à Saint-Gratien, le SIARE transforme le bassin de stockage des eaux pluviales. Cet ouvrage permettra de filtrer et dépolluer les eaux des rus s'écoulant vers le lac. Le chantier a franchi une nouvelle étape avec le début des travaux de génie écologique pour créer des jardins filtrants. Avec un fonctionnement naturel similaire à une zone humide et des cascades d'oxygénation, ce dispositif a pour objectif d'améliorer la qualité des eaux du lac et les enrichir de manière naturelle. Retrouvez dans votre prochain Reflet un décryptage sur ce sujet.

GRAND ANGLE



Le handicap à bras-le-corps

En France, près d'une personne sur sept est en situation de handicap, limitant ou restreignant ses activités quotidiennes. Un long parcours du combattant, une bataille contre des moulins à vent, avant de poser des diagnostics, trouver des solutions adaptées. Sans compter l'environnement qui peut générer des complications. À Enghien-les-Bains, tous les services de la ville travaillent en transversalité pour que l'inclusion de tous soit la norme.

Qu'il soit moteur, sensoriel, intellectuel, psychique ou lié à une maladie invalidante, le handicap est défini comme tel parce qu'il altère l'autonomie d'une personne. Se déplacer dans la rue, faire ses courses, aller à l'école, travailler, garder des loisirs, faire du sport, autant d'actions du quotidien rendues parfois impossibles. À Enghien-les-Bains, plus de 700 personnes ont un droit ouvert auprès de la Maison Départementale des Personnes Handicapées. De la prime enfance jusqu'à un âge avancé, la Ville veille à ne laisser aucun de ses habitants de côté. Pour répondre à l'augmentation continue des besoins d'accueil et d'aide, les équipes se mobilisent pour adapter la voirie et l'accès aux bâtiments, faciliter les démarches, rendre service à domicile aux plus fragiles, proposer un accompagnement adapté dès la crèche et des loisirs sur mesure aux enfants à besoins particuliers. Face aux aléas de la vie, la Ville se fixe l'exigence d'être la plus inclusive et humaniste possible pour que chacun se sente accueilli et vive le plus sereinement possible.

24%

de la population active en situation de handicap

80%

des handicaps ne sont pas visibles immédiatement



"Nous accueillons tous les enfants"

Dès la petite enfance, la Ville répond aux besoins des parents d'enfants en situation de handicap. Les équipes ont l'expérience de différentes situations nécessitant des aménagements tels que l'utilisation de matériels spécifiques, de professionnels détachés ou d'ajustement des modalités d'accueil.

C'est souvent dans les premiers mois de la vie en collectivité, que les symptômes d'une maladie chronique ou d'un développement différent apparaissent.

Pour les parents, c'est le début d'un parcours complexe pour chercher, trouver les spécialistes qui proposent une prise en charge spécifique.

À la Maison de la Petite Enfance, tous les bébés sont accueillis, les professionnels proposent un accueil individualisé et inclusif pour chaque enfant, notamment ceux présentant un handicap ou atteints d'une maladie chronique, par un accompagnement adapté. Cette structure en délégation de service public regroupe 3 crèches de 158 berceaux en tout, l'une des plus grandes crèches du Val-d'Oise. « Dès que nous sommes sollicités par les parents, explique Julia Deleschaud-Renault, élue déléguée à la petite enfance et au handicap, nous établissons un protocole en partenariat entre le service de la petite enfance et les crèches gérées par Les Petits Chaperons Rouges. L'objectif est de tout mettre en œuvre pour s'adapter aux petits et aux besoins des familles. Ces enfants sont

prioritaires et nous les accompagnons le plus loin possible dans leur scolarité. » C'est pourquoi les équipes des crèches sont formées régulièrement à l'accueil d'enfant en situation de handicap. « Notre rôle, nullement thérapeutique, consiste à s'adapter aux besoins de chaque enfant, avec beaucoup d'attention, d'observation, d'écoute, et de coopération avec les parents et entre professionnels, explique Alice Rogron, directrice de la crèche La Source et référente handicap. Nous travaillons en lien avec une psychomotricienne, une psychologue et une infirmière. Ce regard croisé aide à répondre au cas par cas aux besoins des enfants en situation de handicap. Nous organisons également des réunions pluridisciplinaires avec les praticiens extérieurs qui suivent les enfants : orthophonistes, ergothérapeutes, psychomotriciennes... » Accueillir tous les enfants permet également aux parents de maintenir un équilibre conciliant vie professionnelle et vie de famille.

Soulager les parents

Alors que la scolarisation est obligatoire dès 3 ans, la Ville accompagne et coordonne l'entrée en maternelle, par des solutions sur mesure. « Les équipes enseignantes sont souvent démunies, faute de formation ou d'AESH, face aux enfants en situation de handicap, souligne Julia Deleschaud-Renault. C'est pourquoi nous acceptons de reprendre les petits à la crèche en alternance, pour une inclusion en douceur plus progressive. Nous essayons de pallier les manquements de l'État pour pouvoir soulager les parents et offrir aux

enfants l'accompagnement dont ils ont besoin. » Certains enfants retournent à la crèche l'après-midi, après l'école, et pendant les vacances. « L'inclusion doit être pensée comme un processus souple, renchérit Alice Rogron. C'est dans un tissage réflexif constant entre enfants, parents et professionnels, que se construira une attention à la singularité de chacun et que ces enfants grandiront en confiance dans le monde qui les entoure, sans peur de la différence ».

À la crèche, les enfants apprennent d'ailleurs la langue des signes aux côtés d'une collaboratrice, elle-même malentendante. Une sensibilisation des enfants, à un âge où tout est naturel, pour ancrer le vivre-ensemble et le respect des singularités, afin de participer au changement du regard porté sur le handicap dans la société.



Dans la Maison de la Petite Enfance d'Enghien-les-Bains rassemblant trois crèches en délégation de service public.



Des solutions pour chaque famille

L'équipe du service de la petite enfance et l'élue Mme Julia Deleschaud-Renault sont à l'écoute des parents pour s'adapter à la situation de chacun et proposer une prise en charge de tous les enfants dans les crèches municipales et à la crèche familiale. N'hésitez pas à les contacter.

> Service de la petite enfance
Caroline Caraquin

3, rue Jean Monnet 01 39 64 68 73
servicepetiteenfance@enghien95.fr

> Julia Deleschaud-Renault, élue déléguée à l'enfance et au handicap
jdeleschaudrenault@enghien95.fr



Vigilance sur les écrans

À Enghien-les-Bains, comme ailleurs sur le territoire national, une recrudescence de difficultés de langage et de problèmes liés à l'accès à l'imaginaire est constatée. Ceci est en partie dû aux périodes de confinement et à la consommation accrue d'écrans. « On observe une explosion de cas de troubles autistiques qui serait liée aux écrans. Certains petits ne regardent plus dans les yeux et manquent d'interaction et de contact humain », rapporte Julia Deleschaud-Renault, élue déléguée à l'enfance et au handicap. « L'excès d'écrans pour les enfants a un impact sur leur comportement cognitif. » Face à ce danger le Lieu d'Accueil Parent Enfant, en lien avec la PMI, propose des conseils individualisés aux parents pour les sensibiliser.



Dans la classe ULIS-TFC de Mme Fertel à l'école Ormesson 2

Révéler les compétences des élèves

Afin d'accompagner les enfants en situation de handicap, la Ville a œuvré pour l'ouverture de deux classes ULIS dans les écoles élémentaires Ormesson. Les élèves bénéficient d'une scolarisation adaptée à leurs potentialités pour acquérir les compétences dont ils ont besoin aussi bien pour leur scolarité que pour vivre en classe.

En petit effectif, dans la salle de classe, Marie-Hélène Fertel accueille une dizaine d'enfants aux pathologies très différentes qui peuvent fragiliser certaines de leurs fonctions cognitives (ce sont des capacités du cerveau indispensables à l'apprentissage). Cette enseignante, spécialisée dans l'enseignement adapté depuis 24 ans, est la coordonnatrice du

dispositif ULIS-TFC (troubles des fonctions cognitives), aidée d'une accompagnante d'élèves en situation de handicap (AESH).

« Ce n'est pas une classe à proprement dit mais un dispositif. Les élèves restent inscrits dans leur classe de référence et participent à toutes les activités et sorties de leur classe. Mon rôle est d'intervenir en renfort pour les faire progresser et révéler leurs capacités. Je suis les programmes de l'Éducation Nationale en m'adaptant aux besoins des élèves, mais l'inclusion reste la ligne directrice. » Les élèves ont chacun leur propre emploi du temps, partagé entre les heures dans leur classe et les heures en ULIS. Chaque journée est très ritualisée et les exercices réalisés en petits groupes, à l'aide de supports matériels pour concrétiser les apprentissages. « Il faut s'autoriser des méthodes très concrètes avec beaucoup de manipulations. Je suis dans la recherche pédagogique permanente pour compenser les fragilités des enfants ».

Un travail qui s'effectue en pleine coopération avec l'équipe pédagogique, dont les enseignants des classes de référence et le psychologue scolaire, mais aussi les praticiens extérieurs en charge des enfants : orthophonistes, psychomotriciens, ergothérapeutes. L'orientation en ULIS est suggérée aux parents lors de réunions éducatives. Un dossier de demande d'orientation est à déposer auprès de la Maison Départementale des Personnes Handicapées (MDPH). « Le fait d'entrer dans le champ du handicap peut faire peur aux parents mais lorsqu'ils voient leur enfant progresser et s'épanouir, ils sont satisfaits et surtout rassurés. Certains enfants ont juste besoin d'être dans des classes à petits effectifs. »

> Plus d'informations sur l'éducation et le handicap auprès du service des affaires éducatives : sscolaire@enghien95.fr

Enghien, territoire précurseur avec 3 classes ULIS en élémentaire et au collège

- TFC (troubles des fonctions cognitives) à Ormesson 2
- TSA (troubles du spectre autistique) à Ormesson 1
- TED (troubles envahissants du développement) au collège Georges Pompidou

Bien entourés en dehors de la classe

Le midi et après les cours, un animateur référent handicap prend en charge les enfants sur le groupe scolaire Ormesson. Dans la cour, il programme pour eux des activités sportives et sur la pause méridienne, il veille sur eux pendant la cantine et les emmène se reposer avant la reprise de la classe. Parce qu'ils sont particulièrement sensibles au bruit ou aux stimulations visuelles, les enfants peuvent se détendre et se ressourcer dans l'espace zen, une pièce sensorielle à la lumière tamisée, aménagée pour eux dans l'accueil de loisirs. Lors des sorties avec la classe, les activités sont également adaptées aux enfants, que ce soit au parc Sainte-Jeanne ou sur les activités sportives avec des équipes formées. L'École de Musique et de Danse accueille par ailleurs une quarantaine d'élèves en situation de handicap en cours de piano, danse et percussions.



Animateur référent handicap, Demba Samassa encadre les élèves des classes ULIS sur le temps périscolaire. Il les initie également à des pratiques sportives sur le temps scolaire et périscolaire.



Mère courage : le parcours du combattant des familles

C'est ce qu'a vécu Héléne, une mère de trois enfants, dont deux sont accompagnés par l'association Enghien Loisirs Handicap. Son fils aîné a été diagnostiqué du syndrome du X fragile, à l'âge de 8 ans : une maladie génétique entraînant le plus souvent un déficit intellectuel, des troubles du comportement et des anomalies physiques, des troubles neurovisuels associés au spectre autistique. « L'entrée à l'école a été très vite une catastrophe. Avec une absence de regard et un fonctionnement atypique, mon fils était ingérable pour les maîtresses. Dès le CP, il est entré en classe ULIS. Un accompagnement de rééducation a été mis en place au Centre Médico Psycho Pédagogique d'Eaubonne avec une orthoptiste, une ergothérapeute et un groupe d'habileté sociale. En parallèle, l'errance médicale dans le diagnostic nous a poussés vers l'hôpital Robert Debré qui a entrepris une batterie de bilans jusqu'à adapter les traitements et conseiller sur la prise en charge, en coordination avec le CMPP. Au début on souffre du regard des autres. Les gens pensaient que mon fils ne savait pas se tenir, c'est simplement que tout est une agression pour lui : le bruit, la chaleur, la lumière, les odeurs. Maintenant que les choses se mettent en place, il est plus facile et j'arrête de me fatiguer avec le regard des autres. Mes enfants sont juste merveilleux. »

Plus d'indépendance au quotidien

Il suffit parfois d'un accident, d'une blessure pour réaliser à quel point l'autonomie peut être altérée. De manière continue, les services municipaux se mobilisent pour aménager la voirie, l'accès aux bâtiments ou bien faciliter les démarches. Des ajustements pensés pour les personnes à mobilité réduite, ou souffrant de déficience visuelle, auditive, mais qui bénéficient à tous, notamment aux personnes âgées ou encore aux familles avec poussettes.

+ d'infos utiles P.34

1 Navette

Gratuite, elle dessert 20 arrêts dans la ville du mardi au samedi, toute la journée. À destination des seniors, la navette transporte également les personnes à mobilité réduite sur présentation de la carte d'invalidité.



2 Surfaces en relief au sol

Des dalles podotactiles sont déployées en amont des passages piétons ou dans les escaliers pour faciliter et sécuriser les déplacements des personnes à mobilité réduite et des personnes malvoyantes.



3 Feux tricolores sonores

La Ville a équipé 12 carrefours d'un module sonore pour sécuriser la traversée des personnes aveugles et malvoyantes. Ce dispositif permet d'indiquer par un signal sonore lorsqu'il est possible de traverser. Trois nouveaux carrefours en seront équipés en 2023.

Télécommandes disponibles gratuitement auprès des Services Techniques de la Ville au 01 34 28 45 50

4 Parkings accessibles

De multiples actions ont été entreprises pour faciliter leur accessibilité aux personnes à mobilité réduite. Dernier chantier en date, livré fin 2022, celui du parking du Casino, avec la mise en place d'un ascenseur, de sanitaires et d'un espace d'attente sécurisé PMR.

5 43 places PMR

Elles sont exclusivement réservées au stationnement (en plus de celles situées dans les parkings) de véhicules dont les conducteurs sont titulaires de la Carte Mobilité Inclusion.



6 Chaussée au dénivelé accessible

Différents sites ont été aménagés pour faciliter le déplacement de tous : promenade Éric Tabarly, abords des écoles, place Albert 1^{er}, création de trottoirs-bateau.



7 Circulations facilitées dans les bâtiments publics

Régulièrement, la Ville aménage ses espaces pour améliorer le repérage et les cheminements de tous dans les établissements recevant du public. Installation de mains courantes pour l'appui dans les escaliers, poignées et contremarches de couleur contrastée, éclairage automatisé, guichets aménagés à hauteur des personnes en fauteuil roulant, sanitaires et douches PMR (gymnase de la Coussaye), rampes extérieures...

8 Solutions de communication pour les personnes sourdes ou malentendantes

La mairie est équipée du service ACCEO, un dispositif d'accueil téléphonique permettant de dialoguer via le recours à un interprète en langue des signes ou bien par une transcription de la parole à l'écrit. Des amplificateurs de boucle magnétique sont également à la disposition de personnes souffrant d'une baisse d'audition lorsqu'ils se rendent au Centre Communal de l'Action Sociale, à l'Office du Tourisme ou au Centre des arts.



" Nous sommes très attentifs dans nos actions d'aménagement à ce qu'elles incluent tous les usagers de la voie publique, dont les personnes à mobilité réduite, les personnes ayant des déficiences sensorielles, les familles se déplaçant avec des poussettes. Sur la voirie et dans les bâtiments, notre priorité est de sécuriser les déplacements de tous. L'aménagement durable d'une ville fait l'objet de nombreuses expérimentations. C'est pourquoi Enghien-les-Bains a adhéré cette année à la gouvernance du Cerema, un établissement public reconnu pour son expertise en termes de cohésion des territoires et de transition écologique. Nous pouvons ainsi nous appuyer sur le savoir-faire et le réseau de cet organisme pour être au plus près des bonnes pratiques et des dernières innovations, notamment sur l'accessibilité. "

Marie-Christine Fauveau, adjointe au Maire déléguée au Patrimoine et aux Travaux

En cours

MISE EN ACCESSIBILITÉ DE L'ÉCOLE RAOUL RIET

grâce au chantier d'extension de l'école, avec la création d'un ascenseur pour accéder au 1^{er} étage et la mise en place d'une rampe dans les cours pour rendre l'ensemble du rez-de-chaussée accessible.

AMÉNAGEMENT D'UN ACCUEIL DE LOISIRS

AUX CYGNES, dont le 1^{er} étage sera accessible par ascenseur, et d'une rampe d'accès pour l'ensemble de l'école.

MISE EN ACCESSIBILITÉ DE L'ENTRÉE DU DOJO LE VEILLARD.

Le trottoir sera rehaussé afin de supprimer la marche d'accès, et la porte d'entrée élargie, permettant l'accès des personnes en fauteuil roulant.

CRÉATION

D'UN SANITAIRE AUTOMATIQUE PMR au 81, avenue de Ceinture sur la voie publique

Vos démarches : en toute confiance avec une aide individuelle

Les services municipaux aident les administrés à remplir leurs dossiers et demandes, notamment lorsqu'ils ont des difficultés pour se déplacer, s'exprimer ou bien se sentent démunis face aux outils numériques.

En mairie, les équipes du Centre Communal d'Action Sociale reçoivent les administrés pour les informer sur leurs droits, les orienter et les aider dans leurs démarches administratives et sociales, en toute confidentialité et bienveillance. En cas d'empêchement pour se déplacer, les agents peuvent se rendre au domicile des habitants.

Ils sont également habilités par l'État en tant que «Aidants Connect» pour réaliser des démarches administratives en ligne (CAF, Sécurité Sociale) de manière légale et sécurisée pour le compte de personnes rencontrant des difficultés avec les outils numériques.

Chaque jour, un agent du CCAS apporte également le déjeuner aux personnes âgées ou en situation de handicap. Pour en bénéficier, il est nécessaire de prendre attache auprès du CCAS au 01 34 28 46 54.

S'agissant des démarches liées à l'état civil ou aux papiers d'identité, le service fixe des rendez-vous sur des créneaux personnalisés pour plus de sérénité. Un collaborateur du service communique également en langue des signes. Les équipes se déplacent aussi à domicile pour réaliser vos demandes de cartes d'identité, de légalisation de signature et certificats de vie par exemple.



Faites-vous connaître

Les équipes de la Ville sont à votre écoute et se mobilisent pour répondre à vos besoins. « *Quand il y a une difficulté, il ne faut pas hésiter à franchir la porte du CCAS, insiste Emilie Enault, conseillère en économie sociale et familiale au CCAS, ni attendre que la situation devienne dramatique. Nous cherchons ensemble des solutions et pouvons orienter les administrés pour des aménagements à domicile. Parfois, cela peut consister en un repositionnement d'une place PMR, l'abaissement d'une bordure de trottoir. En lien avec les autres services de la ville, nous pouvons trouver des solutions* ».

Contactez le Centre Communal d'Action Sociale au 01 34 28 46 54

Activités et créativité jamais empêchées !

Pour une ville la plus inclusive possible, Enghien-les-Bains propose des activités sportives et artistiques adaptées aux enfants en situation de handicap.



Exprimer sa fibre artistique

Depuis 2011, l'École de Musique et de Danse développe des cours spécifiquement adaptés aux enfants autistes ou présentant des troubles cognitifs (DYS, TDAH, HP ou trisomie). En cours individuel, le piano, la danse ou les percussions sont enseignés selon la méthode pédagogique DOLCE© (association Apte Autisme), pour apprendre en douceur, pas à pas.

Si les enfants prennent confiance grâce à des cours à leur mesure, les apprentissages artistiques les aident à travailler la motricité, la concentration, le contact avec l'autre, dans le plaisir du jeu.

> Informations et inscriptions

École de Musique et de Danse

01 39 64 11 67

contactedmd@enghien95.fr

L'association ELHAN propose la possibilité de cofinancer les cours



La nouvelle goélette acquise par la Ville rejoint la flotte adaptée à la handivoile pour accueillir davantage d'enfants porteurs de handicap.

Lever la voile

Tous les mercredis matins, Frédéric Mistral et François Pottier, respectivement responsable de l'École Municipale de Voile et éducateur nautique, accueillent des enfants autistes pour leur apprendre à naviguer sur le lac. Si l'apprentissage de la voile scolaire à Enghien est unique, les cours de handivoile sont tout autant une spécificité de la ville. En partenariat avec l'association Elhan, les enfants s'initient à la voile. Ce sport de plein air adapté leur permet de développer la motricité, la coordination de leurs gestes, l'orientation dans l'espace, tout en trouvant de l'apaisement, au calme sur le bateau. L'École Municipale de Voile dispose de bateaux adaptés dont une goélette à deux mâts, récemment acquise. 11 personnes peuvent monter à bord et apprendre à border les voiles et barrer. Une pratique physique et surtout une vraie expérience humaine. *"L'acquisition par la Ville de ces voiliers permet de développer la handivoile et d'accueillir davantage d'enfants aux cours du mercredi matin ainsi qu'initier les élèves des classes ULIS à la navigation, souligne Éric Bassot, élu délégué au Sport et à la Santé. Sur la base nautique, un élévateur a également été installé, facilitant l'accès des élèves en situation de handicap aux salles d'ateliers."*

> Informations

École Municipale de Voile

01 34 05 10 60 / 06 72 00 40 04

GRAND ANGLE



↑ Basket en inclusion le mercredi après-midi au stade intercommunal Deuil/Enghien.
← Entraînement au showdown le lundi soir au gymnase de la Coussaye

Marquer un panier

Une dizaine d'enfants autistes participe aux cours de basket de l'USDEM, en totale inclusion. Chaque mercredi, au gymnase du stade intercommunal Deuil/Enghien, parents et enfants se retrouvent sur le terrain comme une grande famille, aux côtés des autres enfants.

> Renseignements auprès de **Christian Souza (Elhan)**

06 95 85 53 03

Elhan.fr

Sortez les raquettes

Entre tennis de table et air hockey, le showdown se pratique les yeux bandés. Ce sport peut être joué entre personnes aveugles ou malvoyantes et personnes valides. Le lundi soir, l'association Bien-Hête anime des sessions au gymnase de la Coussaye.

> Informations au **07 66 17 18 14**

Bienhetre95@gmail.com



Des loisirs pour les enfants, un peu de répit pour les parents

L'association Elhan (Enghien Loisirs Handicap) accompagne une centaine d'enfants atteints de troubles du spectre autistique sur des activités de loisirs : musique, voile, équitation, natation, dessin et athlétisme. Elle aide les familles en finançant ces activités et en encadrant les enfants.

La Ville et l'association travaillent en étroite collaboration pour déployer ces actions, notamment sur des manifestations telles que le Fantasy Gaming ou les Music Corner du Centre des arts. L'équipe de bénévoles d'Elhan y tient des stands de restauration rapide dont les recettes servent à financer les loisirs des enfants en situation de handicap. Mais ce n'est pas tout. « En septembre, nous avons ouvert une nouvelle structure d'accueil pour les enfants et adultes n'ayant pas de solution, ni école, ni travail, explique Christian Souza, président d'Elhan. Nous les accueillons tous les lundis et jeudis après-midis dans les locaux de la paroisse d'Enghien. C'est un lieu d'échange, pour parler, faire des activités comme du yoga, de la musique, de la cuisine, de la sophrologie. On estime que dans le Val-d'Oise, 600 enfants vivent 24h/24 avec leur maman ».



Christian Souza, président de l'association Elhan et Hélène, une maman de trois enfants dont deux en situation de handicap lors du cours de basket dispensé en inclusion par l'USDEM pour des enfants autistes.

"C'est le moment où l'on souffle"

Mère de trois enfants, Hélène travaille à temps partiel afin d'emmener son fils aîné, atteint du syndrome du X fragile, à ses rendez-vous extérieurs, chaque jour : ergothérapie, orthoptie, habilité sociale... « C'est très difficile de trouver des activités sportives adaptées car la moindre stimulation peut l'agresser. Nous avons essayé les arts martiaux puis le rugby mais rapidement cela a dégénéré. Avec le basket, d'un coup c'est devenu plus facile. Le temps du cours, on rencontre les autres mamans, on se serre les coudes, cela fait du bien de ne pas être focus sur ses enfants (deux de ses enfants sont atteints de ce syndrome). C'est le moment où l'on souffle. J'ai la chance folle de former équipe avec mon mari et d'être extrêmement soutenue par la famille et les amis. Dans cette aventure, j'ai rencontré beaucoup de gens formidables ».

"Ma vie c'est l'autisme de mon fils"

Caroline vit seule avec son fils de 10 ans, autiste. « Depuis sa naissance, je ne travaille plus, ma vie est centrée autour de mon fils. » En raison de son handicap, il n'était admis que quelques heures à la crèche puis à l'école. S'il est désormais scolarisé dans un institut médico-éducatif, son état reste fragile et elle ne trouve pas de personne suffisamment formée pour le garder afin qu'elle puisse travailler. « C'est un enfant sur lequel il faut veiller en permanence, lui dire ce qu'il faut faire et le protéger car il n'a aucune conscience du danger. Lorsqu'il est fatigué, il peut littéralement s'affaler sur le bitume. » Pour ces enfants extrêmement sensibles aux bruits ou aux stimulations visuelles, il n'existe que très peu d'activités adéquates. « Cela restreint considérablement le champ des loisirs et du sport ». Grâce à l'association Elhan, il fait du basket aux côtés d'autres enfants autistes.

« Au début, il restait sur une chaise, puis rapidement a été capable de faire des dribbles. Observer et imiter les autres lui permet d'améliorer sa pratique. C'est un soulagement et un bonheur ». Une heure de répit aussi et d'échange avec les autres parents, en attendant de trouver une solution pour retravailler.

Maison Départementale de la Personne Handicapée

Face au handicap, il existe des solutions et des aides. Dès lors qu'une situation de handicap est diagnostiquée par un professionnel de santé, plusieurs dispositifs peuvent être mis en place pour aider au quotidien. Il faut pour cela contacter la Maison Départementale des Personnes Handicapées (MDPH), guichet unique pour tous les droits spécifiquement liés au handicap, afin d'acter la reconnaissance administrative du handicap.

“Constitue un handicap, toute limitation d'activité ou restriction de participation à la vie en société subie dans son environnement par une personne en raison d'une altération substantielle, durable ou définitive d'une ou plusieurs fonctions physiques, sensorielles, mentales, cognitives ou psychiques, d'un polyhandicap ou d'un trouble de santé invalidant.”

Définition du handicap par la loi du 11 février 2005 pour l'égalité des droits et des chances, la participation et la citoyenneté des personnes handicapées. Cette loi fait du principe d'accessibilité à l'ensemble des lieux d'accueil collectif, sans discrimination d'aucune sorte, quel que soit la nature du handicap, un droit fondamental et une obligation nationale.

- **156** millions d'euros, le budget du Conseil départemental consacré aux personnes en situation de handicap en 2022
- **30 500** dossiers de demande déposés en 2022
- **4** mois le délai de traitement d'un dossier
- **+ de 93 000** personnes avaient un droit ouvert en 2022, soit 7% de la population du Val-d'Oise et 708 personnes à Enghien-les-Bains
- **38 000** Valdoisiens reconnus travailleurs handicapés
- **149** agents dédiés au traitement des demandes et à l'accompagnement des personnes en situation de handicap
- **147** établissements et services médico-sociaux dans le Val-d'Oise



Des aides en fonction des situations

Pour les adultes

Compenser son handicap au quotidien par une aide personnalisée

- Allocation compensatrice tierce personne (ACTP)
- Prestation de compensation du handicap (PCH)

Faciliter ses déplacements et l'accès aux lieux publics

- Carte mobilité inclusion (CMI) mention Priorité pour personne handicapée, mention Stationnement ou mention Invalidité

Impossibilité de travailler ou capacité réduite

- Allocation adulte handicapé (AAH)

Possibilités réduites d'obtenir ou conserver un emploi du fait du handicap

- Préparer une orientation professionnelle
- Bénéficier de la reconnaissance de la qualité de travailleur handicapé (RQTH)

Pour les enfants

Des soins

- Allocation d'éducation de l'enfant handicapé (AEEH) pour compenser les frais (psychomotricité...)
- Prestation de compensation du handicap (PCH)

- Fonds de compensation (FDC)
- Services d'aides à domicile

De l'aide dans la scolarité

- Aide humaine à l'école avec la présence d'un accompagnant des élèves en situation de handicap
- Orientation en classe ULIS



Comment obtenir les aides

La MDPH attribue le droit aux dispositifs et aux allocations. Ceux-ci sont ensuite mis en œuvre par d'autres organismes. La CAF verse l'allocation adulte handicapé (AAH), et l'allocation éducation de l'enfant handicapé (AEEH) et le Département verse la prestation de compensation du handicap (PCH).

Pour faire une demande, il faut remplir un dossier à retirer sur place ou en ligne sur le site de la MDPH, ou bien en mairie au Centre Communal d'Action Sociale. La MDPH étudie ensuite votre situation et votre demande en commission, puis détermine un plan de compensation de votre handicap ou celui de votre proche en attribuant le droit à des dispositifs et des allocations.

> Pôle Information Handicap (PIH) de la MDPH

MDPH du Val-d'Oise - Bâtiment H

2, avenue du Parc - Cergy

01 34 25 16 50

maisonduhandicap@valdoise.fr

mdph.valdoise.fr/



Sans solution

Si vous êtes en grande difficulté ou sans solution pour vous ou votre proche en situation de handicap, appelez le 0 800 360 360. Des équipes proches de chez vous répondent et donnent les informations nécessaires.



Vos référents handicap à la mairie

Au Centre Communal d'Action Sociale (CCAS), deux agents vous informent sur les droits et prestations spécifiques liés au handicap. Émilie Enault et Valérie Bouresche vous accompagnent dans la constitution de votre dossier et vous orientent vers les organismes compétents.

> CCAS

57, rue du Général-de-Gaulle

Enghien-les-Bains

01 34 28 46 54

L'actu des jeunes Enghiennois



Élémentaires Sportifs à l'école

Un cross solidaire est organisé par l'école Saint-Louis / Sainte-Thérèse au profit de l'association Elise Princesse Courageuse. La Ville soutient pleinement cette initiative visant à sensibiliser aux cancers pédiatriques.

> **Mardi 16 mai à 9h**

Avant l'entrée au collège

Afin de récompenser les élèves de CM2 et clore leur scolarité en primaire, la Ville offre à chacun un dictionnaire.

> **Mardi 27 juin, à l'auditorium des Thermes.**

Collégiens et lycéens 1 collégien, 1 libraire

Les collégiens ont reçu en classe un chèque de la Ville afin de les encourager à lire, tout en soutenant nos commerces de proximité.

Ce bon d'achat de 10€ est valable dans les trois librairies enghiennoises, Crocolivre, Antipodes et Impressions et jusqu'au 31 juillet.

Génération 2024

En partenariat avec le Centre Communal d'Action Sociale, le collège-lycée Notre-Dame Providence organise une journée olympique et paralympique. Des élèves de 6^e, 2^de et des jeunes en situation de handicap constitueront des équipes pour s'affronter sur des jeux handisports : volley assis, torball (sport de ballon pour sportifs déficients visuels), boxe, échecs, danse adaptée, parcours aveugles et vélos.

> **Jeudi 8 juin au stade intercommunal Deuil-Enghien et au gymnase de la Coussaye**



Chantiers de jeunes

Fort de succès rencontré chaque été auprès des jeunes, la Ville propose aux jeunes Enghiennois de 14 à 20 ans de nouvelles sessions de chantiers en juillet, août et octobre. Il s'agit de travailler auprès des équipes de la Ville pendant une semaine en contrepartie d'une bourse. Ils interviendront auprès des services des espaces verts, du Centre technique municipal, du parc Sainte-Jeanne, de la base nautique, du service scolaire, des Affaires générales, du service des sports, du Centre Communal d'Action Sociale et du Centre culturel François Villon.

> **Inscription jusqu'au 5 juin. Dossiers à télécharger sur l'espace citoyen ou à retirer au Kiosque Jeunesse (16 boulevard d'Ormesson) ou à la SIJ (6, rue de Malleville).
01 34 12 32 53 / 07 89 89 56 91
infojeunes@enghien95.fr**



Cap sur l'Europe

Envie de partir à l'étranger pour un séjour, un job ou une formation ? La SIJ et le Kiosque Jeunesse vous invitent à deux rendez-vous pour découvrir les possibilités qui s'offrent aux jeunes Européens et constituent des tremplins vers l'emploi.

> **Mercredi 10 mai de 14h à 16h**

Après-midi d'information sur le volontariat, les chantiers internationaux et le corps européen de solidarité, un programme de l'Union Européenne pour les jeunes désireux de s'engager sur une activité de solidarité en France et en Europe.

> **Mercredi 24 mai de 17h à 19h**

Rencontre avec des jeunes qui partageront leur expérience de séjour à l'étranger : études dans le cadre du programme Erasmus+ ; volontariat ; jeunes au pair...

Trouver un job

Tous les mercredis matins, le Kiosque Jeunesse organise des ateliers pour les jeunes désireux de décrocher un job, en leur apprenant à consulter les offres et à y répondre.

> **Sur réservation**

> **Kiosque Jeunesse, 16, boulevard d'Ormesson**

Infojeunes@enghien95.fr

01 34 12 32 53/ 07 89 89 56 91

Stage de 3D

L'école ARTFX d'Enghien-les-Bains organise une Summer School cet été. Il s'agit d'un atelier d'initiation à destination des 14 - 18 ans pour apprendre à créer son premier personnage 3D. Aucun prérequis n'est attendu des participants. Créez votre personnage de A à Z : sa silhouette, son style, sa psychologie. Puis vous mettrez les mains à la pâte pour sculpter votre personnage avec de l'argile (mise en volume). Cette étape fondamentale pour comprendre l'anatomie et la mise en volume vous permettra de créer ensuite votre personnage en 3D grâce au logiciel Zbrush.

> **Du 3 au 13 juillet de 9h30 à 12h30 et de 14h à 17h**

Villa ArtFX, 62, avenue de Ceinture
01 85 76 68 80

contact@artfx.fr

<https://artfx.school/summer-school-artfx/>

Aide initiative Jeune

Une aide à l'achat de matériel peut être demandée pour la scolarité de votre enfant porteur de handicap.

> **Infojeunes@enghien95.fr**

01 34 12 32 53/ 07 89 89 56 91

FAMILLES



SORTIE

Mer de Sable

Mercredi 21 juin

Rendez-vous au Gymnase de la Coussaye à 9h

Inscriptions auprès des Nouvelles Solidarités

Au 01 34 28 67 36/45 99

ATELIERS

Jardinage et repas partagé

Samedi 13 mai, 10h>15h

Parc Sainte-Jeanne

resaparc Saintejeanne@enghien95.fr

La tête dans les nuages

Explorer la nature

Mercredi 28 juin, 10h>12h

Parc Sainte-Jeanne

resaparc Saintejeanne@enghien95.fr



Au programme du Pôle Animation Seniors

SORTIES



Escapade à Verneuil-sur-Avre

Une journée de découverte
du patrimoine historique
de cette ville située dans l'Eure.
Jeudi 22 juin, départ rue Talma à 8h.

Séjour en Périgord en septembre

Réunion d'information le 2 juin
à la Villa du Lac

ATELIERS



Art floral

Mardi 20 juin de 14h15 à 16h15

Permanences multimédia

Un accompagnement personnalisé de
30min pour faciliter votre utilisation
des outils numériques.

**> Mercredis 10, 17 mai, 7, 14, 28 juin
de 14h à 17h**

Renseignements et inscriptions

Pôle Animation Seniors

Valérie : 01 34 28 67 36

Vincent : 01 34 28 45 99

Villa du Lac, 45 ter avenue
de Ceinture

Déjeuner en musique

Le Pôle Animation Seniors invite
les Enghiennois de plus de 65 ans à
participer à ce moment convivial et
festif en présence de Monsieur le Maire
Philippe Sueur, Président du CCAS et
des élus. Trois déjeuners sont organisés
par an, le dernier en date du 31 mars a
réuni 170 convives.

**> Vendredi 9 juin à 12h à la Salle des
fêtes.**

Inscriptions dans la limite des places
disponibles, en priorité pour les
personnes n'ayant pas participé aux
précédents déjeuners.

au 01 34 28 46 54



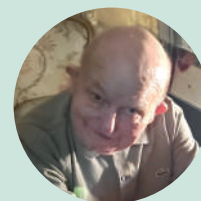


Fortes chaleurs : on prend soin de vous

En période de canicule, les services de la ville veillent sur les Enghiennois de plus de 65 ans ou en situation de handicap. Lorsque la préfecture déclenche le Plan Canicule, les équipes se mobilisent pour prendre de vos nouvelles par téléphone ou intervenir si votre état de santé le réclame.

> Pour bénéficier de cet accompagnement pour vous ou pour un proche, contactez le pôle seniors du CCAS au 01 34 28 46 54.

> Les inscriptions au registre Plan Canicule s'effectuent dès maintenant. En cas de fortes chaleurs, vous pouvez appeler le 01 34 28 67 70 pour vous ou vos proches.



Hommage

“Jacques Marchal dit Jacquot vient de décéder à l'âge de presque 82 ans (né le 29 mai 1941). C'était un peu notre mascotte. Différent en raison d'un accident à la naissance, il cultivait une singularité attachante même si quelques-uns s'en inquiétaient. Viscéralement attaché à Enghien dont il connaissait parfaitement l'histoire, animé d'une foi chrétienne puissante, il était intarissable sur les curés d'Enghien comme sur les maires de notre ville.

Passionné de politique locale il ne manquait jamais un Conseil municipal. Il laisse une œuvre graphique considérable, essentiellement des dessins sur carton traduisant un univers labyrinthique et synaptique surprenant et émouvant.

C'est une figure que nous ne verrons plus parcourir inlassablement les rues d'Enghien mais que nous garderons affectueusement dans nos mémoires. Nous adressons nos affectueuses condoléances à Éric et Christine Bassot qui furent ses soutiens permanents.”

Philippe Sueur,
maire d'Enghien-les-Bains



Faites du sport

Les beaux jours reviennent, c'est le temps idéal pour renouer avec les activités de plein air. Samedi 10 juin, la Ville organise une grande manifestation sportive ouverte à tous. Venez vous initier à différentes pratiques, encadrées par les éducateurs sportifs de la Ville et les animateurs des associations enghiennoises. Bouger, c'est bon pour la santé !

Jetée du lac

- Escalade
- Athlétisme
- Gym et cirque
- **Sports collectifs :** football, rugby et handibasket
- **Sports d'opposition :** judo, kinomichi, jujitsu et boxe
- **Parcours de glisses urbaines :** handibike, babybike, pumptrack (skateboard, vélo et trottinette), biathlon
- Échecs
- Expositions autour du handisport lors des JOP de Londres 2012 et sur la préparation des JO de Paris 2024
- E-sport

Sur le lac

- Aviron
- Voile
- Pédalos

Base nautique

(Île aux Cygnes)

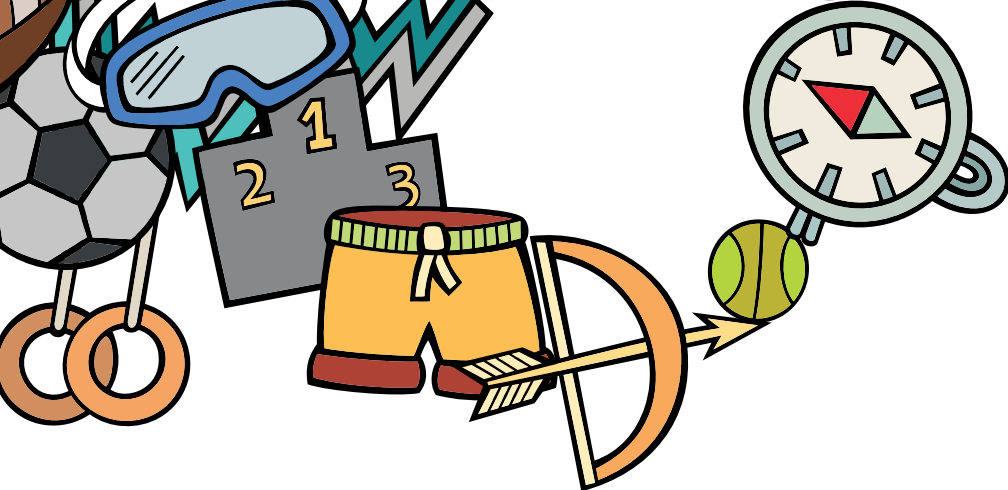
- Showdown (tennis de table adapté aux personnes déficientes visuelles)
- Tir à l'arc

Jardin des roses

- Gym
- Danse
- Taichi
- Break dance

> Samedi 10 juin, de 13h à 18h, Jetée du lac
Entrée libre

Clôture festive
au Jardin
des Roses
à 18h



Sport : tous différents

Faire tomber la barrière du handicap. Rien de tel que le sport pour sensibiliser les enfants au handicap de manière ludique. Lors de la semaine olympique et paralympique, les élèves d'Ormesson ont pratiqué plusieurs activités telles que du cécifoot, du handibasket ou des courses de relais adaptées aux personnes déficientes visuelles. Une façon de mieux comprendre ce que l'on peut vivre lorsqu'un handicap survient et mieux accepter les besoins particuliers des uns et des autres.

Showdown : Pierre Bertrand, 3e meilleur joueur mondial

La France compte désormais un joueur dans le top 5 mondial en showdown (tennis de table adapté aux sportifs déficients visuels). Suite à ses deux dernières compétitions en Slovaquie et en République Tchèque, l'athlète Pierre Bertrand s'est hissé à la 3^e place. C'est le résultat de longues séances d'entraînement au gymnase de la Coussaye aux côtés de son coach de l'association Bien-Hêtre. Et une fierté pour Enghien-les-Bains qui cofinance sa participation aux compétitions internationales.

Le VMT toujours sur le podium

10 jeunes athlètes du Vallée de Montmorency Triathlon ont participé aux championnats de France jeunes de duathlon en avril. Le jeune Nils Serre-Gehri est devenu vice-champion et l'équipe junior du club a pris la 3^e place.

Pétanque : le DEM champion du Val-d'Oise

Le club Deuil Enghien Montmorency est devenu champion du Val-d'Oise en tripléte mixte, avec Som, Yves et Dera. Les trois compétiteurs représenteront la ville lors du championnat de France en juillet.



Forte de son attractivité, la Ville souhaite promouvoir et redynamiser la pratique du sport en organisant un bel évènement basé sur l'Olympisme et les valeurs qu'il véhicule. Avec l'évènement "Faites du sport", le samedi 10 juin, Il s'agit d'honorer nos labels Terre de Jeux et Ville Active et Sportive (4 lauriers). La jetée du Lac et son large périmètre seront totalement sécurisés afin de permettre à chacun de venir découvrir et s'initier en famille à des activités sportives traditionnelles et innovantes durant cet après-midi de juin. Je remercie à cette occasion les différents services municipaux, les associations qui seront présentes ainsi que nos différents partenaires. Nous vous attendons nombreux à cette grande fête du sport tous publics. Mur d'escalade géant et pump track : venez-vous essayer !

Des pratiques handisports seront également proposées. C'est le reflet de nos activités sportives inclusives en faveur des personnes en situation de handicap. L'Ecole Municipale des Sports (EMS) accueille ainsi des enfants porteurs de handicap sur le sport scolaire, les Mercredis sports et les stages de multisports. De même, nos infrastructures sportives, comme tous nos établissements recevant du public, bénéficient d'un Agenda d'Accessibilité Programmée pour faciliter, par des aménagements, leur accès.

Éric Bassot,
Élu délégué au Sport et à la Santé

L'ŒIL SUR MOSCOU

Depuis la guerre en Ukraine, les émissions de télévision l'invitent régulièrement pour analyser la stratégie de Vladimir Poutine. Ancien conseiller de Gorbatchev et industriel ayant travaillé en Russie, Christian Mégrelis apporte son regard lucide sur l'actualité. Un Enghiennois au parcours étonnant, qui l'a conduit des volcans de l'Auvergne aux rives de la Moskova en passant par le monde entier.

Il est des destins romanesques et singuliers. Celui de Christian Mégrelis l'est assurément. On devine qu'il y a peu de place au doute, à l'impossible chez cet homme de 85 ans, encore moins de frontières. Une force intérieure, forgée dans l'adversité et imprégnée de ses aïeux, des Grecs pontiques de l'Empire Ottoman réfugiés sur les bords de la Mer Noire à Sinope puis à Istanbul. Lorsque les Grecs sont expulsés de Turquie, son père part seul en France à 17 ans et épouse une Auvergnate à Clermont-Ferrand. Christian Mégrelis, né en 1938, est leur cinquième enfant. Brillant dès le lycée, Christian Mégrelis débarque à Paris à 18 ans. Il intègre l'Ecole Polytechnique dans le corps de l'armement. Alors que la guerre d'Algérie éclate, il est envoyé dans les confins du Djurdjura où il dirige une centaine de soldats français. Il a 20 ans. De retour à Paris, le jeune ingénieur est muté au ministère des Armées, en charge des négociations avec les grandes entreprises de défense. Le regard tourné vers l'étranger, avec déjà un attrait pour les affaires, Christian veut comprendre les ficelles de l'économie, à commencer par les financements internationaux. Alors qu'il est reçu à

Harvard, son ministre de tutelle lui interdit de quitter la France. Que nenni. Il entre alors à Sciences Po, passe un MBA à HEC, puis intègre la Banque française du commerce extérieur.

"Libéraliser l'économie russe en 500 jours"

La Perestroïka en version économique

Jeune père de famille installé à Enghien-les-Bains depuis 1966, il fonde en 1970 à Epinay-sur-Seine EXA International, une société dédiée au développement international du commerce et des investissements. Très vite, l'entreprise se déploie, ouvre deux filiales, aujourd'hui gérées par deux de ses quatre enfants, aux États-Unis et en Russie. "J'ai travaillé 30 ans en URSS puis en Russie. En 1989, pendant la chute du Mur de Berlin, j'ai été contacté par la section économique de l'Académie des sciences de l'Union Soviétique. Je venais de publier aux États-Unis un essai d'économie libérale. Les Russes me demandaient de les aider à mettre en œuvre un programme de privatisation et d'attraction des capitaux étrangers".

Fin diplomate et observateur, il parle et écoute beaucoup lors des dîners organisés avec l'intelligentsia à Moscou et à Paris, épris de ce peuple chaleureux, volontiers fantasque, à l'histoire tourmentée. Les soirées sont arrosées mais il faut garder la tête froide. Heureusement, la vodka a la même couleur que l'eau. Aux côtés d'économistes, il organise des conférences en Europe et au Canada pour convaincre les grandes entreprises d'investir en Russie. C'est alors que le cabinet du président Mikhail Gorbatchev le sollicite pour travailler sur "le plan des 500 jours" : libéraliser l'économie russe. "Le délai était peu réaliste mais l'essentiel était de commencer".

Un an plus tard, nous sommes en 1991, le Kremlin change de tête. Mikhail Gorbatchev est renversé, Boris Eltsine arrive, missionnant un professeur d'économie américain qui préconise une thérapie de choc pour l'économie russe. Le chef d'entreprise français n'en reste pas moins proche du Kremlin, œuvrant au rapprochement entre l'URSS et l'Union Européenne.

Cet auteur d'articles dans la presse et d'essais aura vécu les dernières années de la présidence de Gorbatchev, les 10 ans de Boris

Elt sine et les 10 premières années de Poutine. Dans son dernier ouvrage *Le naufrage de l'Union Soviétique* (2020), l'Enghiennois analyse l'autodestruction d'un pays aussi fragile qu'immense.

Ce qui en fait aujourd'hui un expert de la scène géopolitique et économique russe, invité à commenter sur les plateaux de télévision la guerre en Ukraine, *"cette invention personnelle de Poutine". "Je ne pouvais imaginer que cela se passerait ainsi, les deux peuples étaient si mélangés, il était impensable qu'ils se battent. Cela a été une double surprise de voir Volodymyr Zelensky résister et que l'armée soit si bien préparée. Elle se préparait depuis 8 ans, en vue de la reconquête de la Crimée (reprise par les Russes en 2014). Poutine a commis une erreur de jugement complète en pensant que l'armée ukrainienne le rejoindrait."*

Quant à l'issue de cette guerre, cet éditeur de bibles reste pessimiste. *"Poutine régnera sur un chaos qu'il aura lui-même organisé et qui mettra en danger la paix mondiale, avec une Russie ruinée satellite de la Chine et une Ukraine violente qui usera l'armée russe".*

Un constat clairvoyant pour l'ancien responsable de l'Église Réformée d'Enghien, à l'esprit bâtisseur. Président de l'Alliance biblique française puis mondiale dans les années 2000, il a visité un grand nombre de paroisses chrétiennes, notamment au Brésil, en Corée ou en Chine. *"Chez les Mégréliis, on est commerçant ou prêtre".* Une devise familiale qu'il a faite sienne : les affaires et la foi, comme moteur spirituel de renaissance.





IMPÔTS : COMMENT ÊTRE AIDÉ POUR DÉCLARER VOS REVENUS

La Ville propose un accueil en intervenant en tant que relais du Centre des impôts d'Ermont.

1. Avis d'impôt, paiement en ligne...

Ces démarches peuvent être réalisées en mairie, avec l'aide des agents du service des Nouvelles Solidarités.

Les administrés, dépendant de la circonscription du Centre des impôts d'Ermont, sont accueillis sur rendez-vous à l'Hôtel de Ville.

2. S'agissant des démarches plus complexes nécessitant l'intervention d'un conseiller du centre des impôts d'Ermont, il suffit de :

- Prendre un rendez-vous auprès du centre des impôts d'Ermont (impots.gouv.fr) sur votre espace particulier
- Le centre des impôts prévient le service des Nouvelles Solidarités
- Vous serez reçu uniquement le vendredi matin en mairie où vous aurez à votre disposition un bureau avec un ordinateur muni d'une caméra et un agent vous mettra en relation avec un conseiller par visio-conférence.

Cet accueil physique, voulu par la Ville, permet à tous d'accéder plus facilement à un service public plus proche de vous.

> [Plus d'informations auprès du service des Nouvelles Solidarités :](#)
01 34 28 67 36/45 99



CONDUIRE SUR DES VÉHICULES ADAPTÉS

L'auto-école associative Cap'conduite accompagne les personnes au passage du code de la route et du permis de conduire sur une voiture adaptée à tous types de handicaps moteurs ;

> [Cap'conduite](#)

[ESAT Le Petit Rosne](#)

6, rue du fer à cheval – Sarcelles

07 48 88 86 74

capconduite@capdevant.fr



DÉPLACEMENTS À LA DEMANDE DANS LE VAL-D'OISE

Un service public de transport collectif à la demande, de porte à porte, destiné aux personnes à mobilité réduite et aux personnes âgées.

www.pam95.info



LA MAISON DE L'AUTISME A OUVERT SES PORTES

Le Centre des Ressources Autisme Île-de-France accueille désormais le public dans les nouveaux locaux de la Maison de l'Autisme à Aubervilliers. C'est un lieu de ressources au service des personnes autistes, de leurs familles et des professionnels. Ce centre aide à comprendre l'autisme, à trouver des solutions pour faciliter le quotidien et identifier des professionnels

et des structures pour une prise en charge au plus proche de chez soi. Le CRAIF organise des formations pour les aidants et les professionnels.

Lundi, mercredi, jeudi, vendredi :

10h>13h et 14h>17h

Mardi : 14h>17h

> [10, rue Waldeck Rochet à](#)

[Aubervilliers](#)

[01 49 28 54 20](tel:0149285420)

contact@craif.org



NUMÉROS D'URGENCE

114

Numéro d'urgence pour les personnes sourdes et malentendantes

Si vous êtes victime ou témoin d'une situation d'urgence qui nécessite l'intervention des services de secours.

Numéro accessible par sms.

3977

Numéro national dédié à la lutte contre les maltraitements envers les personnes âgées et les adultes en situation de handicap.



ÉCHANGER SUR L'ALZHEIMER

Groupe d'expression pour les aidants, animé par une psychologue de l'association France Alzheimer.

Ven 26 mai à 10h : « Les aides à domicile, l'entrée en institution, on en parle ? »
Ven 23 juin à 10h : « Et pour moi, quel répit ? »

Villa du lac

> [Renseignements : 01 34 64 43 03](#)
France.alzheimer95@orange.fr



ENQUÊTE PUBLIQUE

La révision du plan local d'urbanisme (PLU) d'Enghien-les-Bains est soumise à enquête publique. Elle se déroulera **du 5 juin au 5 juillet**. Le commissaire-enquêteur se tiendra à disposition du public à la mairie dans les locaux de la Direction de l'Urbanisme et de l'Action Foncière aux dates suivantes :

Lundi 5 juin de 14h30 à 17h30

Mardi 20 juin de 14h30 à 17h30

Vendredi 23 juin de 10h à 13h

Jeudi 29 juin de 14h30 à 17h30

Mardi 4 juillet de 10h à 13h

> Le public peut aussi adresser ses observations par écrit au commissaire-enquêteur ou bien par mail à : urbanisme@enghien95.fr



RÉNOVATION ÉNERGÉTIQUE :

PERMANENCE ADIL

L'association départementale ADIL 95 renseigne les habitants sur la rénovation énergétique en les informant sur leurs droits et les solutions de logements adaptées à leurs besoins.

Prochaine permanence au service de la Direction de l'Urbanisme de la mairie : jeudi 25 mai de 14h à 17h.

> Afin de participer, il est nécessaire de prendre rdv:

En ligne : adil-rdv95.azurewebsites.net

Ou au 01 87 49 03 33

Site Web de l'ADIL : www.adil95.org



ÉTAT CIVIL : LE SERVICE OUVERT

CHAQUE 1^{er} SAMEDI DU MOIS

Afin de faciliter vos démarches, le service de l'état civil d'Enghien-les-Bains est ouvert un samedi par mois de 8h30 à 12h.

Prochains samedis :

3 juin, 1^{er} juillet, 2 septembre,

7 octobre, 4 novembre,

2 décembre 2023



VENTES IMMOBILIÈRES :

CERTIFICAT D'ASSAINISSEMENT OBLIGATOIRE

Des contrôles d'assainissement préalables aux ventes immobilières ont été instaurés sur le territoire de Plaine Vallée. Ils concernent les ventes de maison, d'immeuble collectif ou de bien non destiné à l'habitation. Le contrôle de conformité des évacuation (eaux usées et eaux pluviales) n'est pas obligatoire pour la vente d'un appartement. Depuis le 1^{er} mai, ces contrôles d'assainissement doivent être réalisés obligatoirement par les prestataires agréés de Plaine Vallée qui établira ensuite le certificat valable 2 ans.

En cas de non-conformité, les propriétaires devront réaliser les travaux immédiatement en cas de rejet polluant et dans les 6 mois pour toute autre anomalie.

Ce nouveau règlement vise à résorber les mauvais raccordements aux réseaux d'assainissement qui polluent les eaux des rus et du lac d'Enghien.

> Informations :

Plaine Vallée – Service Assainissement

01 30 10 91 61 / service-assainissement@agglo-plainevallee.fr



ACCUEIL MAIRIE
01 34 28 45 45



POLICE MUNICIPALE
01 34 12 77 00



ÉTAT CIVIL
01 34 28 45 80



SERVICES TECHNIQUES
01 34 28 45 50



ACTION ÉDUCATIVE
01 34 28 45 62



SENIORS ET ACTION SOCIALE
01 34 28 46 54



NOUVELLES SOLIDARITÉS
01 34 28 67 36/45 99



ÉCOLE DE MUSIQUE ET DE DANSE
01 39 64 11 67



MÉDIATHÈQUE
01 34 28 42 28



CENTRE DES ARTS
01 30 10 85 59

OBJECTIF ENGHIEU

Le 23 mars dernier, le Conseil Municipal a voté le budget primitif 2023. C'est un moment crucial de la vie de la commune puisqu'il s'agit de l'acte qui autorise l'exécutif à percevoir les recettes et ordonner les dépenses annuelles dans le cadre des montants votés. Cette année, notre budget atteint un point haut à 83,4 M€, dont 53,4 M€ en fonctionnement et 30,0 M€ en investissement. Mais attention, ce montant est à relativiser car il s'explique en partie par un excédent de fonctionnement capitalisé de 8,5 M€ très exceptionnel. Nous devons donc rester prudents, d'autant que la hausse des coûts de l'énergie est estimée à 1,3 M€ cette année et progressera encore à l'avenir.

Dans ce contexte, notre majorité a une nouvelle fois fait le choix des économies sans coupes dans les services à la population et sans augmentation des taux de taxe foncière. Nous sommes très fiers de ces efforts qui nous permettent de vous présenter une situation financière saine avec une baisse importante de la dette de la commune qui est ramenée à 458 € par habitant, soit un montant très raisonnable. Sur les dépenses, nous poursuivons notre politique ambitieuse et humaniste en mettant tout en œuvre pour assurer à chacun un service de qualité, en harmonie avec la nature et en cohérence avec vos attentes en matière de proximité, de sécurité et de bien-être. Nous pensons aux plus jeunes, bien entendu, avec les investissements importants en cours dans les écoles et pour l'environnement, mais aussi aux familles et aux plus fragiles, vers qui nous portons une attention toute particulière, notamment au travers d'un renforcement de notre offre de santé, de notre politique d'action sociale et de notre programmation du pôle d'animation senior.

À Enghien-les-Bains, nous privilégions le bien-être à la source !

PHILIPPE SUEUR
OBJECTIF ENGHIEU

ENGHIEU EN TRANSITION

Budget : une occasion en or manquée

Chers habitants d'Enghien-les-Bains, Le budget 2023, avec des finances saines, offre une opportunité exceptionnelle pour investir massivement et répondre aux nouveaux défis. Toutefois, je regrette que l'adaptation de notre ville au changement climatique ne soit pas plus prise en compte dans les décisions budgétaires. Des dépenses telles que les chalets pliants pour les festivités de Noël (141k€), la rénovation du gymnase Boucher (60k€), celle des vestiaires du Tennis découvert (300k€), l'installation de nouvelles caméras de surveillance (250k€), bien qu'utiles, montrent que nous avons les moyens financiers d'aller encore plus loin dans l'adaptation aux nouvelles conditions climatiques.

Le plan vélo bénéficie d'un budget de 185k€, à comparer aux 20k€ de 2022. C'est un pas dans la bonne direction, mais insuffisant. Nous devons aller plus loin en investissant dans des projets ambitieux tels que le développement des pistes cyclables, l'isolation des bâtiments, le développement des énergies renouvelables ou la préservation de la biodiversité locale.

Il est urgent d'agir dès maintenant pour limiter les effets du changement climatique et réduire notre empreinte carbone. Nous ne pouvons plus nous permettre de tergiverser ou de repousser l'investissement dans des projets durables pour notre ville.

En somme, le budget 2023 offrait une occasion en or pour investir massivement en faveur de notre adaptation aux défis climatiques. Il est temps d'investir davantage dans des projets qui favorisent l'avenir de notre ville, au-delà du confort. Je demande donc à l'équipe municipale de reconsidérer ses priorités et d'investir davantage dans des projets pour l'environnement.

Soyons ambitieux, pensons à long terme et investissons pour un avenir plus durable et plus juste pour tous.

DAVID BUFFAULT
DBUFFAULT@ENGHIEU95.FR
FACEBOOK @DAVIDBUFFAULT.ENGAGEMENT

ENSEMBLE ENGHIEU

Chères Enghiennoises, chers enghiennois, De tribune en tribune, nous sommes las, et vous devez l'être aussi, de revenir sur les mêmes points. Nous proposons l'objectif ambitieux d'un classement de notre ville dans les 100 premières villes où il fait bon vivre en France, au lieu de la 189^{ème} place aujourd'hui. Au plus vite.

En veillant à la qualité de notre urbanisme.

Vous avez vu le résultat des travaux au parc Willemesant, près du parc de jeux pour enfants. Non ce que vous voyez n'est pas un revêtement temporaire! C'est un béton définitif, loin d'un objectif esthétique ou paysager, qui complète hélas le reste du parc dans le même esprit : une piste de karting où le béton est roi!

Evitons ces dérives! La prochaine consultation publique pour le nouveau PLU est en Juin. N'oubliez pas de donner votre avis.

En veillant à la qualité de transport et au dynamisme de son commerce.

En assurant aussi une qualité d'offre éducative, et le sentiment de sécurité.

OUI, mais...

Toutes ces actions, pour être durables, doivent être menées en cohérence avec un vrai projet de ville, qui lui assure son attractivité sur le long terme, fondée sur une identité forte.

Le budget 2023 était une occasion «en or» de poser des actes forts qui préparent l'avenir.

Deux chiffres pour 2023 :

37,5 Millions Euros de dépenses réelles de fonctionnement

18,6 Millions Euros de dépenses réelles d'équipement.

Ces chiffres sont exceptionnels et auraient dû permettre à la ville de poser des priorités, concrétisant dans des actions exceptionnelles -elles aussi-, la vision à terme de la ville.

A un haut niveau d'ambition.

En l'absence d'ambition et de vision claire de l'avenir pour notre ville, en l'absence de priorités, remplacée par un saupoudrage d'opérations dictées par le court terme, nous avons voté contre ce budget. Hélas.

Notre ville vaut mieux que cela. Nous voulons mieux et plus, pour elle, pour vous.

DOMINIQUE CHARLET
ENSEMBLE ENGHIEU
DCHARLET@ENGHIEU95.FR

TOUS POUR ENGHIEEN

Budget 2023 ! Mais où va l'argent ?

Lors du dernier conseil municipal, on nous a présentés un budget colossal et exceptionnel de 83 millions d'euros du fait du report de l'excédent 2022 et surtout des formidables résultats du casino.

On cherche entre les lignes de ce budget aberrant, les projets exceptionnels à la dimension des montants démentiels exposés ! Inutile de chercher car hormis la rénovation de l'école Riet, il n'y a rien ! on nous glorifie le changement de la vidéo surveillance, des éclairages publics, le maire rêve encore de projets immobiliers.

Chaque année, comme une entreprise lucrative, on se réjouit des résultats financiers provenant des recettes du stationnement.

Nous sommes une municipalité, un service public œuvrant pour le bien-être des habitants. Cette ville est riche et que fait-on pour la population ? où va tout cet argent ?

Rien ne semble choquer cette équipe municipale muette : en pleine crise sociale, en pleine inflation, on baisse le budget du ccas de 180 000 euros, on baisse drastiquement les subventions aux associations tenues par des enghiennois, au service des enghiennois, et de la jeunesse ? Aucune politique socio familiale n'est envisagée. A situation exceptionnelle, on aurait pu croire à des décisions exceptionnelles: comme un chèque énergie ou alimentaire pour les familles en difficulté ; on aurait pu imaginer une politique plus avantageuse pour le stationnement des Enghiennois ou encore faire un grand projet pour les infrastructures sportives notamment pour le gymnase de la coussaye, mener un projet d'envergure concernant la propreté de notre lac ou l'embellissement de notre ville. Rien !

Chers enghiennois, cette équipe n'a aucune ambition pour vous hormis une politique lucrative autour d'un urbanisme dense et d'une culture élitiste à laquelle peu d'enghiennois ont accès.

ANNE-ESTELLE LHOTE

TOUS POUR ENGHIEEN

TOUSPOURENGHIEEN@GMAIL.COM

ENGHIEEN CITOYEN

Le rapport de l'IGAS* sur la qualité de l'accueil dans les crèches est lourd de constats négatifs sur la manière des prendre soin des enfants de moins de 3 ans. À Enghien il y a déjà 3 ans* que les professionnel-le-s de la crèche « Les petits chaperons rouges » dénonçaient certaines dérives et dysfonctionnements craignant que la crèche ne devienne une « usines à bébés ». Manifestant dans les rues d'Enghien, elles alertaient sur les risques de dérives et de maltraitance individuelle et institutionnelle. En dénonçant des contraintes organisationnelles qui priment sur les besoins des personnes accueillies en l'occurrence des jeunes enfants, ce rapport donne désormais raison aux revendications de ces professionnel-le-s. À l'époque elles n'ont pas été entendues, ni par le délégataire ni par le déléguant. Fière de ses 210 berceaux - qui en fait la plus grosse structure d'accueil du département - Enghien ne s'inquiète pas des conditions de travail du personnel qui est en charge des petits enghiennois, ni du chiffre alarmant du turnover au sein de l'établissement. En ce qui concerne notre liste, ce fameux « Bien être à la source » doit être avant tout celui des plus jeunes et des plus vulnérables. Oui, le bien naître et le bien-être des tout petits enghiennois est de loin celui dont nous devons nous préoccuper avec une exigence absolue. Aussi, nous sommes et resterons vigilants quant à la lecture des rapports fournis par l'organisme « Les petits chaperons rouges » à la ville d'Enghien car nous savons combien la prise en compte du tout petit comme une personne à part entière dans un temps de développement psychique, cognitif et moteur requiert de lui offrir des soins de la plus haute qualité, et qui selon l'OMS « ne peut être manipulée comme un objet de soin, mais doit être considérée comme un sujet de relation. »

*Inspection Générale des Affaires Sociales interministérielle du secteur social : https://igas.gouv.fr/IMG/pdf/2022-062r_tome_1.pdf

*Le Parisien, 14 janvier 2020, Christophe Lefèvre : <https://www.leparisien.fr/val-d-oise-95/val-d-oise-les-agents-des-creches-opposes-aux-futures-usines-a-bebes-14-01-2020-8235975.php>.

SOPHIE MALEY

Elue DVG LISTE "ENGHIEEN CITOYEN"
ENGHIENCITOYEN.FR



MAI JUIN

DU 10 AU 14 MAI

Exposition

SIGN'ART

Salle des fêtes

DU 12 AU 14 MAI

Exposition

SALON SAVEURS TERROIR

Cœur de Ville - 14h>20h

SAMEDI 13 MAI

Atelier

TOUS AU JARDIN

Parc St Jeanne - 10h>15h

MARDI 16 MAI

Conférence

MARCEL PROUST ET LA
RECHERCHE DU TEMPS PERDU

Cercle Universitaire
Salle de l'Europe - 14h30

SAMEDI 20 ET DIMANCHE 21 MAI

Illustrations et Collections

FESTICART

Salle des fêtes - 9h>18h

DU 22 AU 26 MAI

Festival

TINTAM'ARTS

Centre des arts

DU 22 AU 26 MAI

Portes ouvertes

RÉUNIONS D'INFORMATIONS

École de Musique et de Danse -
19h

JEUDI 25 MAI

Conseil Municipal

Hôtel de Ville - 18h45

JEUDI 25 MAI

Concert

MUSIC CORNER Poppy fusee

Centre des arts - 18h30

SAMEDI 27 MAI

Littérature

AMOUR

Médiathèque George Sand

10h30>20h

CAFÉ PHILO

Médiathèque George Sand - 15h

MARDI 30 MAI

Conférence

FRANCK BOUYSSÉ

Centre des arts - 19h

VENDREDI 9 JUIN

Conseil Municipal

Hôtel de Ville - 8h30

Déjeuner spectacle seniors

Salle des fêtes - 12h

SAMEDI 10 JUIN

Sport

FAITES DU SPORT

Jetée du Lac - 13h>18h

Musique

RÉCITAL DE PIANO -

ANNE QUEFFÉLEC

École de Musique et de Danse -
20h30

DIMANCHE 11 JUIN

Concert

VOIX DU LAC ET CHŒUR DU
RELAIS

En l'église Saint-Joseph - 15h

SAMEDI 17 JUIN

Atelier réparation

REPAIR CAFÉ

Centre Culturel François Villon -
14h

Lac en Scène

YANNICK NOAH

Jetée du lac - 21h30

Feu d'artifice

Jetée du lac - 23h

DIMANCHE 18 JUIN

Citoyenneté

CÉRÉMONIE APPEL DU 18 JUIN

Place du 18 juin - 10h30

MARDI 27 JUIN

Conférence

VÉRONIQUE OVALDÉ

Centre des arts - 19h

MERCREDI 28 JUIN

Atelier

LA TÊTE DANS LES NUAGES

Parc St Jeanne - 10h

DU 29 JUIN AU 2 JUILLET

Festival

BARRIÈRE ENGHIEU

JAZZ FESTIVAL

Théâtre du Casino, Jardin des
roses et jetée du lac

JEUDI 29 JUIN

Conseil Municipal

Hôtel de Ville - 18h45



Faites du Sport

Samedi 10 juin
Jetée du Lac - 13h > 18h

SPORTS COLLECTIFS - SPORTS CONNECTÉS - HANDISPORT
SPORTS NAUTIQUES - GLISSE URBAINE - E-SPORTS
SPORTS DE COMBATS - MUR D'ESCALADE

Clôture festive
au Jardin
des Roses
à 18h

Entrée libre et gratuite - Tout public
Plus d'infos : www.engghienlesbains.fr
Tél. 01 34 28 46 72 - jeunesse.et.sports@engghien95.fr

Lac
en
Scène

YANNICK
NOAH
EN CONCERT

SAMEDI 17 JUIN

21H30 - JETÉE DU LAC
23H - SPECTACLE PYROTECHNIQUE

ENTRÉE LIBRE

www.yannicknoah.com



FIMALAC
ENTERTAINMENT

